

Territoris

Aigua i natura: les platges interiors de Lleida

Milers
d'animals
esperen llar

L'infern
torna a aterrar
a Cervera

Sixena:
la batalla pel
patrimoni



Residències geriàtriques i centres de dia

residències
**Barbens I
Barbens II
Castellserà
La Fuliola i Boldú**
RESIDÈNCIES GERIÀTRIQÜES I CENTRES DE DIA
Acreditats com a centres col·laboradors de Benestar Social i Família de la Generalitat de Catalunya



Oferim el millor tracte familiar i humà mitjançant un gran equip de professionals qualificats i amb àmplia experiència que us faran sentir com a casa.

Amb unes magnífiques instal·lacions i moderns equipaments gaudireu de la comoditat dels millors serveis.

Estem ubicats en un entorn rural i tranquil, a només 25 minuts de Lleida i a una hora de Barcelona.

www.residenciabarbens.cat · www.residencialfuliola.cat · serveislleida@serveislleida.cat

- Barbens I: T. 973 718 010
Plaça Mestre Benet, 4-5-6 · 25262 Barbens
- Barbens II: T. 973 580 016
C/ del Nord, 11 · 25262 Barbens
- La Fuliola i Boldú: T. 973 571 055
C/ Llibertat 1 · 25332 La Fuliola
- Castellserà: T. 873 631 203
C/ Migdia, 8 · 25334 Castellserà
- Mòbils: 650 109 735 · 620 258 719
620 960 431

[@residenciesbarbensfuliolaiboldu](https://www.facebook.com/residenciesbarbensfuliolaiboldu)

Editorial

Qui t'ha donat tot el seu afecte no mereix ser oblidat

L'estiu és una època en què, malauradament, es dispara un dels grans problemes que afecten els refugis d'animals a tot arreu: l'abandonament massiu de mascotes. Molts animals pateixen el cruel destí d'acabar a refugis saturats, que no disposen de la capacitat ni dels recursos suficients per acollir-los i garantir-los una vida digna.

A Balaguer, com en moltes altres localitats, el refugi municipal ha arribat al límit i s'ha vist obligat a suspendre temporalment la recollida de nous animals. Aquesta situació posa de manifest una realitat alarmant que afecta no només els animals, sinó també el personal i els voluntaris que treballen incansablement per protegir-los.

L'abandonament no és mai una opció. Les mascotes són éssers vius que depenen completament de la responsabilitat i l'amor dels seus cuidadors. Adoptar un animal implica un compromís a llarg termini, que no es pot trencar per comoditats personals o circumstàncies temporals, com les vacances d'estiu.

Per això, cal insistir en la necessitat de prevenir aquest problema: amb una correcta esterilització, identificació i una planificació responsable abans de les vacances. També és fonamental promoure l'adopció i evitar cessions irresponsables que només contribueixen a agreujar una crisi que els refugis no poden sostenir.

Tots som responsables de garantir que cap animal pateixi l'abandonament. Ni a l'estiu, ni mai.



Índex

- 4 Una cua que no es veu: milers d'animals esperen llar
- 6 La camamilla de Linyola, cura tota sola
- 8 L'infern torna a aterrar a Cervera
- 10 Aigua i natura: les platges interiors de Lleida per descobrir
- 12 Sixena: la batalla pel patrimoni que travessa segles i fronteres
- 14 Avui cuinem... Amanida xató

territoris
territoris.cat

Edita:



Amb la col·laboració de:



Pots trobar-nos també a:



@territoris.cat



/territoris.cat



@territoriscat



Redacció i publicitat: 676 560 252

Grup Nació
(Edicions Digitals de Premsa Local, SL - B09844770)

Delegada Grup Nació a Lleida: Esther Barta

Comercialitza: Plandora continguts

Coordinadora: Patricia Peláez

Redacció: Àlvar Llobet, Oriol Almacellas, Carme Escales

Disseny i Maquetació: Cristóbal Moscoso

Foto portada: Arxiu

Impressió: GoPrinters. Dipòsit Legal: DL L 480-2015



Una cua que no es veu: milers d'animals esperen una llar

/ AIDA PALLÀS BARTA

Més enllà dels refugis saturats, hi ha una realitat invisible de vides que esperen una oportunitat. Adoptar és posar fi a aquesta espera i oferir una llar i companyia a un animal que ho necessita

Cada estiu, milers de mascotes són abandonades arreu del país. A Ponent, el fenomen s'agreuja amb l'arribada de les vacances: algunes famílies marxen i no troben "solució" per als seus animals. El resultat: refugis desbordats i històries de patiment animal que es repeteixen any rere any. A Balaguer, per exemple, el refugi municipal ha hagut de suspendre l'entrada de nous animals per manca d'espai. El centre ja no pot garantir el benestar dels gossos i gats acollits, i l'Ajuntament ha fet una crida urgent a la col·laboració institucional i a la responsabilitat ciutadana. Segons dades de la Fundació Affinity, l'any 2024 es van abandonar a Catalunya més de 28.000 gossos i gats, una xifra que es manté pràcticament estable des de fa una dècada malgrat les campanyes de sensibilització. Aquest col·lapse posa en evidència la necessitat d'una resposta col·lectiva. I una de les més potents comença amb un gest individual: adoptar. Més enllà d'un acte solidari, acollir una mascota pot transformar profundament la vida de les persones i també la del territori, quan es construeix una cultura de respecte i convivència.

Diversos estudis científics han demostrat que conviure amb animals de companyia aporta beneficis emocionals i físics. Les persones que tenen gos o gat registren nivells

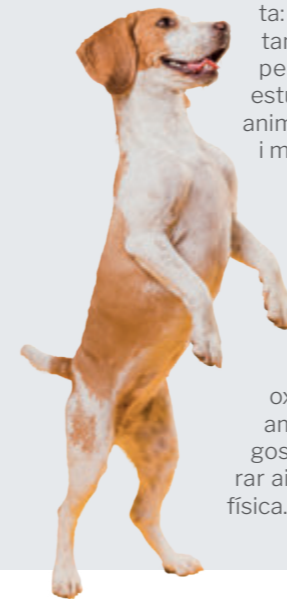
més baixos d'estrès, ansietat i depressió. La presència d'un animal millora la sensació de companyia i redueix la soledat, especialment en persones grans o que viuen soles. A més, en el cas dels gossos, la necessitat de sortir a passejar afavoreix l'activitat física i el contacte social, dos elements clau per a la salut mental i cardiovascular. Un estudi publicat a la revista BMC Public Health indica que els propietaris de gossos caminen de mitjana 22 minuts més al dia que les persones que no tenen animals de companyia. En moltes zones de Ponent amb població envellida o dispersa, el vincle amb una mascota pot ser un factor d'equilibri emocional i una font de rutina saludable. Els infants que conviuen amb mascotes desenvolupen valors com l'empatia, la responsabilitat i el respecte pel cicle de la vida. Tenir cura d'un animal, entendre les seves necessitats i establir-hi una relació basada en el respecte és un aprenentatge vital que no s'ensenya als llibres. I en famílies, el vincle amb l'animal pot esdevenir un punt de trobada emocional i de cura compartida.

Tot i aquests beneficis, el problema de l'abandonament persisteix. L'Ajuntament de Balaguer recorda que la identificació amb microxip i l'esterilització dels animals són eines bàsiques per evitar fugides i camades no desitjades. Segons el Departament d'Acció Climàtica de la Generalitat, només un 35% dels gats recollits a la via pública estan

Cinc raons per adoptar una mascota (i transformar la teva vida)

1. Companyia que cura la soledat

Per a una persona gran que viu sola, un gos o un gat pot ser molt més que una mascota: és una rutina, una presència constant, una font de tendresa i un motiu per aixecar-se cada matí. Diversos estudis demostren que conviure amb animals redueix la sensació de solitud i millora l'estat d'ànim.



2. Millora el benestar emocional

Les mascotes ajuden a reduir l'estrès, l'ansietat i la depressió. El contacte físic amb un animal (acariciar-lo, jugar-hi o simplement tenir-lo a prop) genera oxitocina, una hormona relacionada amb el vincle i el benestar. A més, els gossos ens "obliguen" a sortir, respirar aire fresc i mantenir certa activitat física.

3. Un aprenentatge vital per als infants

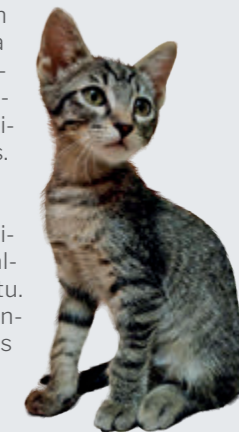
Els nens i nenes que conviuen amb mascotes aprenen valors com l'empatia, la responsabilitat, la paciència i el respecte per la vida. El vincle amb un animal els ajuda a créixer emocionalment i a desenvolupar la seva capacitat de cuidar.

4. Vincles autèntics i incondicionals

Adoptar és molt més que "tenir un gos": és establir una relació basada en la confiança, la fidelitat i el respecte. Els animals adoptats acostumen a ser especialment agraïts i afectuosos. No jutgen, no exigeixen, només volen estimar i ser estimats.

5. Dones sentit a una vida (i a la teva).

Quan adoptes, canvies la vida d'un animal que potser ha estat abandonat o maltractat. Però sovint, qui més canvia ets tu. Acompanyar-lo, guanyar-se la seva confiança i veure com floreix en un entorn segur és una experiència transformadora.



identificats amb microxip, una dada que dificulta molt la seva recuperació per part de les famílies. També insisteixen que l'adopció ha de ser un acte responsable: cal valorar el compromís a llarg termini, el temps disponible, la capacitat econòmica i les necessitats de l'animal. Adoptar no és un impuls: és una decisió madura que implica temps, paciència i afecte. Els refugis i protectores del territori ofereixen assessorament i acompanyament durant tot el procés d'adopció. Coneixen bé el caràcter de cada animal i poden ajudar a trobar el perfil més compatible amb cada família. "No és només que tu escullis el gos o el gat, també és ell qui et tria a tu", resumeix una persona que ha optat per adoptar. I és precisament en aquest reconeixement mutu on neix un vincle que moltes persones descriuen com profundament transformador.

TOTA UNA RESPONSABILITAT

L'adopció responsable és una eina poderosa: redueix el nombre d'animals abandonats, descongessiona els centres d'acollida, fomenta una societat més empàtica i genera vincles humans plens de sentit. Segons dades de la Xarxa de Protecció Animal de Catalunya, cada any s'adopten més de 20.000 animals, però encara hi ha milers que passen llargs períodes als refugis sense trobar una llar definitiva. En un estiu marcat per l'emergència als refugis, el missatge és clar: no abandonis, adopta. I si no pots adoptar, col·labora. Ser casa d'acollida temporal, fer voluntariat, difondre casos a les xarxes socials o fer una donació també és una manera de salvar vides i contribuir al benestar animal del territori. Perquè una societat que cuida els seus animals, també s'està cuidant a si mateixa.

■ Oriol Almacellas



LLOGUER I VENDA



**ÚNICS APLICADORS
AUTORITZATS**

LLEIDA, TARRAGONA I ANDORRA

ESTALVIA FINS AL

50%

**EN CALEFACCIÓ
I CLIMATITZACIÓ**

**APLICACIÓ
SENSE OBRES**

Tel. 973 60 21 82 ✉ info@lloguerobis.com
Mbl. 608 701 790 📍 **MOLLERUSSA (LLEIDA)**

4

5

La camamilla de Linyola, cura tota sola

Els estudis científics confirmen les propietats excepcionals de la camamilla de Linyola, una planta que el poble vol recuperar com a motor econòmic, cultural i terapèutic

Aquest refrany popular que ha circulat durant dècades pels pobles del Pla d'Urgell ha passat de la saviesa oral a l'aval científic. Estudis recents impulsats per la Xarxa Parc de les Olors han confirmat que la varietat local de Matricaria chamomilla conté fins a un 25% més de principis actius que les varietats comercials més comunes. El seu alt contingut en camazulè i bisabolol —dos compostos clau per les propietats antiinflamatòries i calmants— la situa com una de les camamilles més potents del món des del punt de vista terapèutic.

UN ANY EXCEPCIONAL DE FLORACIÓ I QUALITAT

Enguany, la primavera generosa en pluges i suau en temperatures ha regalat a Linyola la millor floració de camamilla dels últims vint anys. La collita ha estat especialment abundant, amb prop de 100 quilos recollits de forma artesanal, fet que consolida aquest municipi com un dels principals productors de camamilla de Catalunya. Segons apunten des del Parc de les Olors, “la camamilla de Linyola, cura tota sola, i ho fa no només pel que porta dins, sinó pel que representa per al poble: una memòria, una manera de viure, una identitat”. Un dels fets més remarcables d'aquesta temporada ha estat la reaparició espontània de camamilla en espais on feia dècades que no creixia, com els antics prats de Vallfogona i Tèrmens, molts dels quals estaven vinculats a plantacions impulsades per agricultors alemanys als anys seixanta.

IDENTITAT VEGETAL I MEMÒRIA COLLECTIVA

La camamilla no només forma part del paisatge vegetal de Linyola, sinó també de la seva memòria col·lectiva. Ramon Camí, veí del poble, en conserva un record viu: “Amb set o vuit anys, sortíem de l'escola a collir camamilla i la veníem per la Festa Major. Amb els diners que guanyàvem ens podíem permetre llaminadures o pujar a les atraccions”. Aquesta activitat, que combinava economia domèstica i vida comunitària, va ser clau durant dècades. A la dècada dels seixanta, s'estima que es recollien fins a 10.000 quilos anuals de camamilla al municipi, una bona part dels quals

avenen a parar a herboristeries de tot l'Estat.

REVALORITZAR UNA PLANTA I UN TERRITORI

El Parc de les Olors de Linyola lidera un ambiciós projecte per recuperar el cultiu tradicional de la camamilla local. Amb el suport de pagesos, centres de recerca i administracions, l'objectiu és conservar un recurs fitogenètic únic i dinamitzar l'economia local a través d'un producte d'alt valor afegit. “No volem que la camamilla es quedi només en el record o en la dita popular. La nostra aposta és convertir-la en motor econòmic i cultural del territori. Tenim la millor camamilla del món i no ens ho hem cregut durant anys”, defensa Mases, una de les impulsores del projecte. “Estem recuperant no només una planta, sinó tot un coneixement tradicional i una part important de la nostra identitat”, afegeix. El projecte inclou la creació d'un banc de llavors, la formació en cultiu ecològic, la producció de derivats naturals i la promoció del turisme vinculat a la planta.

CAMAMILLA QUE ES MENJA, ES BEU I ES TRANSFORMA

La vitalitat del projecte es reflecteix també en les iniciatives gastronòmiques i artesanals. Després de l'èxit dels licors, sabons, formatges i, fins i tot, cervesa amb camamilla, aquest any arriba una novetat simbòlica: el pa de camamilla i lli. “El lli forma part de l'origen de Linyola, tant pel nom com per l'escut heràldic del poble, que mostra una gavella d'aquesta planta. Volem unir les propietats digestives de la camamilla amb les del lli, recuperant també el valor medicinal i històric de totes dues”, explica Mases. També s'exploren nous usos gastronòmics innovadors, com el “caviar de camamilla” —una selecció de flors fresques per a plats dolços i salats—, i nous sabons artesans elaborats amb oli d'oliva verge de primera qualitat.

DIFERÈNCIES CLARES AMB ALTRES VARIETATS

Els estudis han confirmat que la varietat de Linyola té un perfil organolèptic més intens, amb aroma profund i gust equilibrat. A més, la seva adaptació natural al clima continental del Pla d'Urgell la fa més resistent a sequeres i gelades, i requereix menys recursos per al seu cultiu. “La cama-

PROPIETATS TERAPÈUTIQUES DE LA CAMAMILLA DE LINYOLA

Utilitzada durant generacions, la camamilla de Linyola continua sent un dels remeis naturals més valorats al territori. Avui, diversos estudis en confirmen l'eficàcia, gràcies a la seva alta concentració de compostos actius com el camazulè i el bisabolol.

APLICACIÓ TÒPICA I DERMATOLÒGICA

Les seves propietats antiinflamatòries i antisèptiques la fan útil per tractar irritacions, eczemes, acne o petites ferides.

LICOR TRADICIONAL

Es pren com a digestiu i també es considera un remei casolà per a dolors estomacals lleus.

Amb un ampli ventall d'usos i una composició química superior, aquesta planta local es consolida com un recurs fitoterapèutic de primer ordre dins del patrimoni natural català.

DIGESTIVA

La infusió és molt efectiva per alleujar molesties d'estómac, inflamacions intestinals o digestions pesades.

CALMANT I ANSIOLÍTICA

El seu contingut en flavonoides afavoreix la relaxació i millora la qualitat del son, ideal per a episodis d'estress, nervis o insomni.

milla que cultivem aquí no és només més potent; és també més sostenible. Requereix menys reg, resisteix millor el fred i manté les seves propietats en sòls que altres varietats no suportarien”, puntualitza Mases.

ELS SECRETS D'UNA BONA CAMAMILLA

El millor moment per collir-la és entre finals de maig i principi

de juny, al matí, un cop el sol ha assecat la rosada, però abans que la calor faci volatilitzar els olis essencials. Un cop recollida, cal assecat-la a l'ombra i conservar-la en pots de vidre fosc, hermètics i lluny de la llum. Així, pot mantenir les seves propietats durant tot un any.

■ Oriol Almacellas



Petit Xiroi

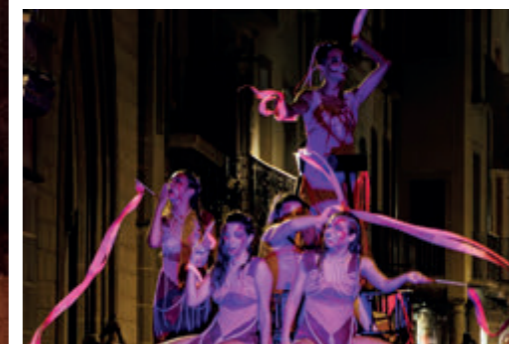
Restaurant

Servei de menjador de dimarts a diumenge, a partir de les 13.00 h

Gaudeix de la millor gastronomia al cor del Pla d'Urgell

C/ Vilot, 2 · Tel. 978 71 27 04 · 25245 Vila-sana

L'infern torna a aterrar a Cervera



Els personatges de La Flauta Màgica seran protagonistes a l'Aquelarre que, del 29 al 31 d'agost, convida a endinsar-se en l'esperit festiu de la capital de la Segarra

Del 29 al 31 d'agost, Cervera esdevindrà la capital de l'infern. 450 quilos de pólvora al centre històric de la ciutat fan de la festa de l'Aquelarre un dels grans reclams culturals de l'estiu. "L'Aquelarre és una festa amb molts vessants i és difícil no trobar un espai que agradi. Tot està pensat perquè cadascú trobi el seu lloc", precisa Pol Bosch que, juntament amb Gemma Oriol, són els cerverins encarregats de la direcció artística de l'espectacle central de l'Aquelarre de dissabte a la nit. Tots dos són membres de la companyia d'arts escèniques Alea Teatre que ja l'any passat i amb un gran èxit va comandar aquesta representació.

Enguany, en la 48a edició de la festa més esbojarrada

de la capital de la Segarra, la música torna a tenir un paper essencial. Els personatges de l'òpera de Mozart La Flauta Màgica seran el fil conductor de l'espectacle central de dissabte a la nit. Una trama emocionant ens explicarà el conflicte de valors entre la Reina de la Nit i Sarastro, que desembocarà en el segrest de la filla de la primera. La Reina de la Nit es veurà obligada a començar un viatge fosc i tenebrós per recuperar la seva filla, reivindicant el poder dels plaers i les baixes passions que imperen a Cervera el darrer dissabte d'agost.

Les bruixes i el Masclé Cabró tornaran així a conquerir la ciutat, aquest últim amb la seva espectacular escorreguda pública que no sabem si enguany anirà acompanyada de la mateixa acció protagonitzada per un personatge femení que va sorprendre els assistents

l'any passat amb una batuda vaginal de plaer. "L'espectacle mantindrà els tres actes habituals", expliquen des de l'organització. Primer hi haurà l'arribada de la cercavila i el Ball de la Polla i després la invocació del Masclé Cabró, el Ball de Diables i la Carretillada. A continuació, es veurà la gran escorreguda i el Foqueral final, sempre amb l'acompanyament del Ball de Diables de Cervera Carranquers. La música entre els tres actes de Cal Racó anirà a càrrec del grup de versions The Aguateques.

El grup Buhos és un dels plats forts del menú festiu d'enguany, al punt de la mitja nit de dissabte. A les 23.00 hores s'haurà fet l'encesa de llums a la Universitat i la baixada fins a Cal Racó, a través de la cercavila amb totes les entitats de la festa.

Aigua i natura: les platges interiors de Lleida per descobrir

Les rutes pels gorgs i rierols de Lleida ofereixen oasis d'aigua dolça i paisatges espectaculars: una alternativa refrescant a les platges marines que val la pena explorar

Tot i no tenir sortida al mar, les comarques de Lleida amaguen un patrimoni natural d'aigües dolces que esdevenen refugis refrescants durant l'estiu: gorgs, barrancs i congostos que ofereixen paisatges espectaculars i llocs ideals per banyar-se, fer rutes i gaudir de la natura en estat pur. Aquestes zones són un tresor per a amants del senderisme, les activitats aquàtiques i la tranquil·litat, i ajuden a descobrir un Lleida menys conegut però igualment fascinant.

GORG DEL BULÍ I FORAT DEL BULÍ (BARONIA DE RIALB)

Situat a la Baronia de Rialb, al llarg del riu Rialb, el Gorg del Bulí és una de les joies més conegudes de la zona. El Forat del Bulí és un estret tram on cal caminar dins l'aigua per avançar, una experiència que, tot i la fredor de l'aigua, resulta inoblidable. La ruta d'uns tres quilòmetres pot durar al voltant de tres hores, depenent del ritme i les parades a les piscines naturals que es troben pel camí. La millor manera d'abordar l'excursió és començar pel Barranc de Mas Barrat, que ofereix una entrada progressiva a la ruta. És una caminada de dificultat moderada, pensada per a persones amb una mica d'experiència i famílies acostumades a caminar per rutes naturals. No està recomanada per a infants petits o persones amb mobilitat reduïda. A uns 20 minuts amb cotxe es poden trobar diversos restaurants a Gualter, Ponts o Tiurana, ideals per recuperar energies després de la ruta.

BASSES DEL CODÓ (COLL DE NARGÓ, ALT URGELL)

Les Basses del Codó són un conjunt de gorgs que es nodreixen del riu Valldarques, amb aigües fresques i cristal·lines ideals per a banys i moments de relaxació. L'accés és mitjançant un camí de terra que dura uns deu minuts, amb zones



Forat d'Abella / ENGARRISTA

una mica relliscoses, per la qual cosa és important portar calçat adequat. La dificultat és baixa, la ruta és apta per a famílies amb infants més grans que puguin caminar sense problemes. La recomanació és anar a primera hora per evitar aglomeracions, especialment els caps de setmana i dies de calor. Coll de Nargó, a poca distància, compta amb una oferta gastronòmica interessant, amb restaurants com Tahussà, La Vall o l'Hostal Víctor, on degustar plats tradicionals i productes locals. A més, pels aficionats a l'automobilisme, a prop hi ha la Bassella Race, un esdeveniment molt conegut i popular de motos de camp.

FORAT D'ABELLA – LO FORADOT (ABELLA DE LA CONCA, PALLARS JUSSÀ)

Aquest congost i gorg és un autèntic tresor poc conegut, un lloc gairebé verge on la natura s'expressa en la seva màxima esplendor. La ruta és lineal, de gairebé 3 km només d'anada (uns 5 km comptant la tornada), i inclou trams on cal caminar dins l'aigua fins al genoll. És recomanable dur calçat impermeable o especial per barrancs i anar amb precaució per zones amb roques i fang. La dificultat és moderada, ideal per

a senderistes acostumats a entorns naturals i que gaudeixin d'una mica d'aventura sense complicacions tècniques importants. El congost ofereix una estada tranquil·la, lluny de les multituds, amb paisatges de gran bellesa. El poble d'Abella de la Conca és petit i sense serveis de restauració, per la qual cosa és recomanable portar esmorzar i després desplaçar-se a Tremp o Isona per dinar.

BARRANC DE MEREÀ (PALLARS JUSSÀ)

A prop de Merea, a un quilòmetre de Gramanet, s'hi troba el Salt de Merea, una cascada de 10 metres que forma piscines naturals d'aigua clara i fresca, ideals per a un bany. El recorregut fins al salt és assequible i apte per a tota la família, encara que cal portar calçat adequat per caminar dins l'aigua i per terrenys molls. Aquest lloc és perfecte per una excursió d'un dia, combinant natura i relaxació. Merea no disposa de serveis ni restauració, per això és recomanable portar pícnic o, bé, aprofitar les ofertes gastronòmiques de Tremp o Isona.

MOLÍ DEL SALT (VILIELLA, Cerdanya)

A prop del poble de Viliella i molt a prop de l'estació d'esquí de Lles, s'ubica el Molí del Salt, un lloc amb dues cascades i les restes d'un antic molí. La ruta és lineal, de poc més de 3,5 km, i es pot fer en aproximadament una hora i quart. La dificultat és baixa, apte per a famílies amb nens i persones que busquen una passejada agradable i senzilla. L'aigua és molt freda, com és habitual en aquesta zona d'alta muntanya, però és un indret ideal per refrescar-se en dies de calor esti-

val. L'entorn és molt bonic, envoltat de prats, boscos i fauna variada. El poble no compta amb restauració, per la qual cosa és recomanable portar pícnic o anar a Lles de Cerdanya o Puigcerdà.

BARRANC DEL FORAT DE BÓIXOLS (PALLARS JUSSÀ)

El barranc del Forat de Bóixols és una ruta curta però exigent. El camí té punts amb cordes i cadenes que faciliten el pas per zones complicades, per això cal portar calçat adequat i tenir cura. Aquesta excursió no és apta per a nens petits ni persones amb mobilitat reduïda. Tot i això, la recompensa és un espai espectacular per banyar-se en aigües netes i envoltat d'un paisatge imponent. El poble de Bóixols no disposa de restauració, la millor opció és menjar a Abella de la Conca o Isona després de la caminada.

BARRANC DEL BOSC (PALLARS JUSSÀ)

Aquest barranc és conegut per la seva ruta circular d'11 quilòmetres que recorre el congost de Terradets, combinant el pas per rierols i formacions rocoses. És una caminada d'un mig dia, amb dificultat mitjana-alta, recomanada per a senderistes amb experiència i bona forma física. Cal portar calçat adient i prou aigua i menjar, donada la durada i la ubicació remota de la ruta. Els paisatges són espectaculars i el recorregut val la pena pels amants de l'aventura i la natura salvatge.

■ Oriol Almacellas

AUTOESCOLA REX
by **Tracer**
Lleida - Mollerussa

Informa't
CENTRE de FORMACIÓ
continua, ocupacional, bonificada, privada

L'AUTOESCOLA DEL FUTUR
TOTS ELS PERMISOS

- COTXE / MOTO
- CAMIÓ / TRÀILER
- AUTOCAR
- CAP / ADR

150€ tots els mesos hi ha cursos
CURS de RECUPERACIÓ de PUNTS
CURS de RECUPERACIÓ de PERMÍS de CONDUIR

250€ tots els mesos hi ha cursos

Revisió Mèdica
Vine als nostres centres sense cita

ANIMALS PERILLOSOS
PERMÍS CONDUIR
PERMÍS D'ARMES
ESPORT

Lleida
dimarts 17h. a 19h.
Mollerussa
divendres 17h. a 20h.

Avd. Dra. Castells 3
25001 **Lleida**
973 203 515 @636 359 440
www.tracerformacio.cat

Passeig Beethoven 6
25230 **Mollerussa**
973 981 493 @640 863 833

@tracerautoescola
@tracerformacion

SIXENA:

La batalla pel patrimoni que travessa segles i fronteres

El trasllat de les pintures murals a Catalunya durant la Guerra Civil i l'actual decisió del Suprem de retornar-les manté obert un llarg conflicte entre l'Aragó i Catalunya

Entre les pedres silencioses del Reial Monestir de Sixena, a la Franja d'Aragó, s'amaga una història que ha sacsejat governs, museus i tribunals. És la història d'un patrimoni en disputa, d'unes obres d'art que, des de fa gairebé un segle, viatgen entre l'oblit, la guerra i la política. Aquest és el cas Sixena: una batalla que va més enllà de l'art, i que encara avui, el 2025, continua oberta en esperit i emoció poques setmanes després que el Tribunal Suprem hagi decidit que les pintures murals que es troben al Museu Nacional d'Art de Catalunya (MNAC) han de tornar al seu lloc d'origen.

UN LLEGAT EN FLAMES

El 1936, el monestir de Santa Maria de Sixena, fundat al segle XII, esdevenia víctima del foc durant la Guerra Civil espanyola. El seu llegat artístic, que incloïa retaules, escultures, obres litúrgiques i unes excepcionals pintures murals, quedava seriosament amenaçat. Per evitar-ne la destrucció, l'historiador i conservador d'art Josep Gudiol va organitzar i executar l'extracció de les pintures murals entre el 1936 i el 1939, traslladant-les al MNAC. D'aquesta

manera, Gudiol va salvar les obres que, de segur, haurien acabat desapareixent.

DE LA CUSTÒDIA A LA BATALLA JUDICIAL

En paral·lel al cas de les pintures, als anys 90, la Generalitat de Catalunya va adquirir legalment 97 peces de Sixena a través d'unes compres avalades per les mateixes monges de l'orde de Sant Joan de Jerusalem. Però l'Aragó no ho va acceptar mai. El govern aragonès, amb el suport de la jutgessa d'Osca, va denunciar les operacions, al·legant que les obres formaven part del patrimoni aragonès i que havien sortit sense el permís legal necessari.

El 2011, una sentència pionera va anul·lar aquelles vendes i va ordenar el retorn de les peces. La resolució es va mantenir ferma durant anys, però Catalunya —amb el suport de diversos experts en patrimoni— va defensar que les obres estaven millor conservades i documentades als museus catalans, que n'havien garantit la pervivència durant gairebé un segle.

UNA MATINADA DE FURGONETES I POLICIES

L'escena que va marcar un abans i un després va tenir lloc la

matinada del 11 de desembre del 2017. Amb l'aplicació de l'article 155 activada i la Generalitat intervinguda, 44 peces van ser traslladades del Museu de Lleida al monestir de Sixena en una operació sota forta vigilància policial. Les imatges de les caixes sortint de nit van encendre els ànims. Per molts, va ser un episodi de "violència patrimonial", mentre que per d'altres, simplement es restablí la legalitat.

LES PINTURES MURALS: EL COR DE LA CONTROVÈRSIA

Més enllà de les 97 peces, el conflicte més simbòlic gira al voltant de les pintures murals de la sala capitular de Sixena, datades del segle XII i arrencades el 1936 per salvar-les del deteriorament. Avui estan exposades al MNAC, però l'Aragó en reclama la restitució total. Els tècnics alerten que un retorn podria malmetre-les definitivament i des del museu català ja s'ha assegurat que no s'està disposat a iniciar el procés de trasllat per l'elevat risc que suposa. En aquest sentit, l'historiador Alberto Velasco apunta que les pintures de Sixena "estan en un estat molt delicat, són extremadament fràgils", alhora que considera que hi ha "un perill real de destrucció d'acord amb el que han dit els restauradors". En aquesta línia, Velasco destaca les paraules de Gianluigi Colalucci, que era la persona que més sabia del món sobre

“

Per molts, va ser un episodi de 'violència patrimonial', mentre que per d'altres, simplement es restablí la legalitat

pintura mural i que coneixia molt bé les pintures de Sixena: "Quan ell va parlar, cap al 2017 o 2018, es va veure obligada fins i tot la jutgessa del Tribunal de Primera Instància a fer marxa enrere". La Generalitat ha defensat reiteradament que són béns inseparables del suport modern on es van adherir, i que el trasllat seria irreparable. El debat no és només legal, sinó també tècnic i ètic: què pesa més, la legalitat o la conservació?

EL TRIBUNAL SUPREM TANCA UNA ETAPA, PERÒ NO EL DEBAT

El gener de 2024, el Tribunal Suprem va desestimar el darrer recurs de la Generalitat, tancant així la via judicial. La sentència confirma que les vendes van ser nul·les i dona la raó a l'Aragó. Ara bé, la qüestió de les pintures murals continua oberta: el seu trasllat no ha estat executat i s'ha convertit en un símbol de resistència cultural. El cas Sixena és més que una disputa entre institucions. És un exemple paradigmàtic de com el patrimoni esdevé arma política, eix identitari i motiu de conflicte entre territoris. Per a Catalunya, representa una pèrdua cultural de peces que ha conservat, restaurat i fet accessibles. Per a l'Aragó, suposa una restitució històrica d'un patrimoni que consideren que mai no hauria d'haver marxat.

I ARA QUÈ?

Les veus que demanen col·laboració interterritorial per gestionar el patrimoni no són noves, però sí urgents. Propostes com exposicions itinerants, convenis de custòdia compartida o espais museogràfics conjunts podrien ser camins de futur.

El passat dilluns 28 de juliol, els tècnics del govern d'Aragó van començar a treballar en l'aixecament fotogramètric de les pintures del MNAC. Els tècnics han de valorar com fer-ne el trasllat, que hauria de ser en el termini màxim de set mesos d'acord amb la decisió de la jutgessa d'Osca. En aquest sentit, els responsables del museu català mantenen la seva posició sobre les dificultats tècniques per dur a terme la retirada i trasllat de les pintures pel risc de danys arran de l'operació, i posa en relleu que l'escrit de la jutgessa manifesta l'especial complexitat del procés de trasllat. De fet, en el text judicial s'admet que és "una execució especialment complexa" i que el seu compliment immediat "no és possible" per "la naturalesa i el valor patrimonial dels béns que han de ser restituïts".

El cas Sixena pot ser una ferida o una oportunitat: tot dependrà de si es vol construir ponts o continuar cavant trinxeres.

■ Àlvar Llobet

Els murals de Sixena, al MNAC. / ELI DON

Avui cuinem...

Amanida xató



INGREDIENTS per 4 persones:

- 1/2 Escarola
- 12 filets d'anxova
- 150 grams de tonyina en oli
- Un grapat d'olives arbequines

Per a la salsa:

- 100 ametlles torrades
- 60 gr d'avellanes torrades
- 2-3 alls
- 3-4 nyores
- 1 llesca de pa torrat
- 3 tomàquets madurs
- Vinagre, sal
- 50-70 cc d'oli d'oliva

PER:
Dolors Mateu
blogdecuina.blogspot.com



PREPARACIÓ:

Poseu en remull les nyores en aigua calenta una mitja hora, separeu la carn raspant amb ajuda d'una cullereta, rebutgeu pell i llavors. Reserveu.

Amb l'ajuda d'un robot de cuina tritureu bé les ametlles, avellanes, els alls, la pasta de les nyores, el pa torrat, els tomàquets trossets i un rajolí de vinagre. Aneu-hi afegint oli per lligar la salsa. Provar la salsa per si es tingué de rectificar.

Feu l'amanida : Renteu bé l'escarola, trossegeu-la i col·loqueu-la al plat de servir.

Repartiu les anxoves, la tonyina a trossos i les olives.

Afegir salsa per sobre.

Remenar bé tot perquè la salsa banyi tot bé.

NOTA : Els alls i els tomàquets poden rostir-se al forn a 180° durant uns 20 minuts, o bé al microones que en uns 3 minuts aprox. estaran.

territoris

Vols donar-te a conèixer?

A Territoris col·laborem amb les empreses i el comerç local!
Contacta amb nosaltres al 676 560 252 o per correu a publicitat@territoris.cat

El magazín de **territoris.cat**



Visita l'edició digital aquí



CIRCUIT URGELLENC
www.circusa.com



LES PROPERES SETMANES ALS VOSTRES CINEMES



Els teus cinemes

Cinemes Majèstic de Tàrrrega
973-302-705

Cinema Sala Actes La Paeria Balaguer
973-445-200

Cinema Centre Cultural Mollerussa
973-526-679

Cinema Casal Agramunt
973-610-519

Cinema Armengol de Bellpuig
636-419-829


Cinema La Lira de Tremp
973-650-399



Escaneja'm!

CONSULTEU LA CARTELLERA A WWW.CIRCUSA.COM I PROMOCIONS A FB, IG!!!

Descobreix-ne més a gustdelleida.cat
Segueix-nos i tasta l'estiu!

 @gustdelleida



L'estiu també té Gust de Lleida

Una mossegada de Fruita dolça, un gelat amb gust de torró, una amanida de productes de l'horta amb oli d'oliva verge extra... Un sabor que, de sobte, et torna a casa. Així és l'estiu al nostre territori.

Amb **Gust de Lleida**, donem valor a tot el que ens uneix: productors compromesos, tradició, innovació i qualitat. Des del Pirineu i l'Aran fins a la plana, tot allò que tasses parla de nosaltres i té **Gust de Lleida**.